

## オープンデイのご報告

いつも立教英国学院父母の会の活動にご理解とご協力をいただきまして、ありがとうございます。

さて、皆さまのご協力により、10月20日に行われましたオープンデイは盛況のうちに幕を閉じました。荒天による影響は全くの杞憂に終わり、大変多くのお客様にご来場いただきました。今年度のオープンデイの特徴は「デジタル化」。昨年度初導入したお支払い用カードリーダーに加え、生徒作成による「特設ホームページ」の開設、校内複数箇所に掲示された「模擬店メニューと校内マップのQRコード」など、今の時代ならではの工夫が目を引きました。

オープンデイは父母の会の皆さまのご協力なしには成り立ちません。生徒も運営のほか、それぞれの展示やパフォーマンスのために一生懸命準備を重ね毎年素晴らしい作品を披露してくれていますが、食堂をはじめとする食べ物の提供やバザー、ラッフル、古本といった模擬店はオープンデイを盛り上げるとても重要なものです。お陰様で今年度のオープンデイも、最後まで多くのご来場の方々に楽しんでいただくことができました。改めて皆さまのご協力に感謝申し上げます。

この父母の会だより第5号にて、簡単ではありますがオープンデイの様子を皆さまにもお伝えできたらと思います。

### バザー

皆さまにご提供いただきましたバザー品は、父母の会役員がひとつひとつ検品・仕分けを行い、バザー会場に並べられました。

予想通り、お菓子のテーブルは生徒たちが奪い合うように商品を選んでいて、常に人だかり。フェイスパックやリップクリームなどの美容グッズを時間をかけて吟味する女子生徒の姿も印象的でした。保護者の方や現地の方には、出汁パックや塩昆布、ふりかけなどの食品類が人気でした。皆さまから食品用ラップも多数ご提供いただきましたが、今年度もやはりすぐに売れていってしまいました。

バザーブースは例年オープン前から長い行列ができ、オープンと同時に驚くほどの混雑となります。今年度は入場を待つ列が屋外だったため、生憎の天気に配慮した高3生が、当日急遽入場整理券を作成し、配布してくれました。この機転のお陰で、ご来場の皆さまを外で長時間お待たせすることなく、気持ちよくお買い物を楽しんでいただくことができました。

ひとり3個まで、そのうちお菓子は2個までのルールです。そのルールの中で得に買い物をするため、生徒はみな必死です。



### ラッフル

ラッフルの賞品も、多くの保護者の方からご提供をいただくことができました。この場をお借りして深く御礼を申し上げます。ご提供いただきました物品はそのままラッフルの各賞品とさせていただき、金額でご寄付をいただきましたものにつきましては生徒が喜びそうなグッズを多数購入するために使わせていただきました。

お陰様で今年度は合計1,300個以上の賞品を用意することができ、中でも blanks 賞品はひとり当たり2個ずつお選びいただけるほどの数が集まりました。オープンから終了までお客様は途切れることがなく、特賞からC賞までの賞品全てがブース終了時間の2時までになくなるほどの盛況ぶりでした。ご参考までに、今年度の特賞及びA賞の一覧と協賛いただいた企業様の一覧を3ページ目に添付させていただきます。

多くの賞品をご用意できましたので、今年度も前年度に引き続きラッフルを午前・午後制にし、午後しか参加できない生徒や来場者の方にも多くの賞品の中から好きなものを選んでいただけるようにいたしました。

特賞のうちの一つ、高級日本料理店の会席料理お食事券が地元ファミリーの方に当選。日本語で「ありがとう!」と大変喜んでいただけました。ご来場の地元の方の多くは日本にとっても関心があります。「お店はロンドンですが行けますか?」「全く問題ないよ! 楽しみだよ!」とお互いが笑顔になれるとても楽しい交流が持てました。



ブランド名が入った Bluetoothイヤホンやスピーカーは今年度も人気でした。



## 食堂



普段も生徒へ食事を提供してくださっているキッチンスタッフの方々が、今年もたくさんの工夫を凝らしてオープンデイを盛り上げてくださりました。

食堂テントは、風雨凌ぎのために高3生と一緒に工夫をして取り付け付けた防風シートにより、まるで「長い小屋」のように変身！小屋となったテント内はほんわかと暖かく、さらに立ち込めた日本のカレーのいい香りがお客様の鼻孔を刺激。たちまち「いい匂い！」「懐かしい香り！」「Good smell！」などと嬉しい声が聞かれました。様子を聞きつけわざわざ駆けつける英国人の方もおられ、普段から「美味しい」と評判のキッチン自慢の日本風カレーは、荒天を見事に味方につけ、味だけでなく香りでもその実力を遺憾無く発揮していました。

当日キッチンの皆さまが売切れがないようにとご用意くださったカレーはなんと900食。残った分は生徒の夕食のおかわりとして提供されました。オープンデイの夕食はうどんだったのですが、実は父母の会より野菜かき揚げの差し入れも行い、こちらも好評でした。



美しく飾られた  
ケーキコーナーは  
買うだけでなく  
人気の写真ス  
ポットにも！多  
くの方がカメラを  
向けていました。

## 焼き鳥・ソーセージ



法被を着て大声で呼び込みをするのは高3生。ブースは最後までとても活気がありました！

前日は晴天で、炭起こしや試し焼きも順調だった焼き鳥ブース。オープンデイ当日に向けて和気あいあい、準備万端でした。しかし当日は生憎の雨。一抹の不安を抱えてのスタートでしたが、そんな不安も開始30分で吹き去るほどの長蛇の列。オープン前から学院のあちこちに炭の焼けるいい匂いが漂い、来場者の皆さまの食欲をかき立てていました。NHフーズ様にご寄付をいただいたソーセージも飛ぶように売れ、2時の終了時間を待たず早々に完売！

お手伝いを担当してくださったのは保護者のお父様たち。高3生と声をかけ合いながら、見事なコンビネーションでブースを盛り上げてくださりました。

焼き鳥やソーセージを美味しくそうに頬張りながら敷地内を見学される方もたくさんおられ、その人気の高さが窺えました。



## 和菓子

和菓子は毎年、源吉兆庵様のご厚意で店舗販売価格よりも安価でのご提供が可能となっております。そのため在住日本人の皆様にはもちろん、地元の方々にも大変人気があり、今年度はブースの前に行列も！メニューと成分表をじっくり見ながら商品を吟味し、食べるのを待ちきれないといった様子で笑顔で商品を買われる姿に「和菓子の底力」を感じました。

生徒は事前注文での購入に加えて、当日ブースでも直接購入が可能です。お小遣いと相談しながら商品を厳選し、購入を楽しむ姿が微笑ましかったです。

全ての和菓子が2時までに完売！地元のお客様の1番人気は栗饅頭でした。



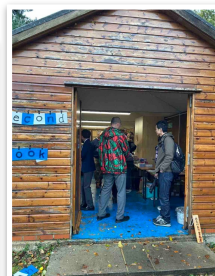
## 古本



古本も父母の会の皆さまに多数のご協力をいただきまして、ありがとうございました。

こちらのブースは生徒や海外在住保護者にはもちろんのこと、多くの地元の方にも人気があります。日本語を勉強中の地元のお子さんが和英辞書を探す姿や、日本の書籍に興味を持たれて本を手取る地元の方々の姿がとても印象的でした。

倉庫に眠っていたたくさんの本が新たな持ち主の元へ！



皆さまのお陰で、今年度も年間最大行事であるオープンデイを無事に終えることができました。改めましてご協力に感謝いたします。

また、荒天の中ご来場いただきました皆さま、お手伝いのご協力をいただきました保護者の皆さま、本当にありがとうございました。

## (ご参考) ラッフルの特賞・A賞一覧

### 午前の特賞・A賞一覧

#### 特賞

iPad  
菊レストラン/ディナーコースパウチャー2名分

#### A賞

T.K Trading /ギフトパウチャー£20  
ヘッドホン ワイヤレス ブルートゥース  
骨伝導ヘッドホン  
ワイヤレスイヤホン ブルートゥース  
ワイヤレスイヤホン イヤークリップ  
ブルートゥース スピーカー  
インテリアライトスピーカー  
サウンドリンクフレックス / ブルートゥース スピーカー  
JVC ワイヤレスステレオヘッドセットノイズキャンセリング機能付  
ドクターエアー/ (アイマスク)  
インスタントカメラ式  
モバイルバッテリー  
モバイルバッテリー  
ゲームソフト/Gang Beasts  
ゲームソフト/Human Fall Flat Amazon Exclusive  
ゲームソフト/Minecraft (Nintendo Switch)  
ゲームソフト/The Legend of Zelda: Tears of the Kingdom  
F&M/クリスマスビスケットセレクション  
リファ/ヘアドライタールとヘアブラシ  
シナモン/クッション  
「銀座たなごころ」ギフトセット (メンズフェイスウォッシュとタオルのセット)  
PRIUS!!IMPOSIBLE アディチュード ブラックマイカ (ミニカー)  
PRIUS!!IMPOSIBLE アディチュード ブラックマイカ (ミニカー)  
KOSE/DECORTE 洗顔+化粧水  
KOSE/DECORTE 洗顔+化粧水  
KOSE/DECORTE 洗顔+化粧水

発酵導入化粧液  
COACH /ショルダーバッグ  
電子メモパッド  
電子メモパッド  
電子メモパッド  
ストール  
折りたたみ水筒  
コンパクトハンディファン  
コンパクトハンディファン  
コンパクトハンディファン  
コンパクトハンディファン  
シシベラ/5way 扇風機PRO  
折り畳み式ネックファン  
「たちぎ」ガラス器  
LOREAL /シャンプー  
LOREAL /シャンプー  
LOREAL /コンディショナー



### 午後の特賞・A賞一覧

#### 特賞

Lenovo/ Tab M10

#### A賞

T.K Trading /ギフトパウチャー£20  
ヘッドホン ワイヤレス ブルートゥース  
AirPods  
ワイヤレスイヤホン ブルートゥース  
ワイヤレスイヤホン ブルートゥース  
BOSE /ブルートゥース スピーカー  
ワイヤレスイヤホン イヤークリップ  
インテリアライトスピーカー  
電気ネイルマシー  
任天堂スイッチ/ホリパッド  
モバイルバッテリー  
モバイルバッテリー  
ゲームソフト/Gang Beasts  
ゲームソフト/Human Fall Flat Amazon Exclusive  
ゲームソフト/Minecraft (Nintendo Switch)  
ゲームソフト/Super Smash Bros-Ultimate (Nintendo Switch)  
ニンテンドーSwitchスポーツ  
F&M/クリスマスビスケットセレクション  
サンリオ/クッション (マイメロ)  
「銀座たなごころ」ギフトセット (メンズフェイスウォッシュとタオルのセット/エイブルロゴ入り)  
セラティス/シャンプー・トリートメント 1セット  
PRIUS!!IMPOSIBLE アディチュード ブラックマイカ (ミニカー)  
KOSE/DECORTE 洗顔+化粧水  
KOSE/DECORTE 洗顔+化粧水  
LOREAL /シャンプー  
LOREAL /シャンプー  
LOREAL/コンディショナー

敏感肌用化粧水  
Michael Kors /ポーチ  
電子メモパッド  
電子メモパッド  
電子メモパッド  
ストール  
折りたたみ水筒  
コンパクトハンディファン  
コンパクトハンディファン  
コンパクトハンディファン  
コンパクトハンディファン  
コンパクトハンディファン  
シシベラ5way 扇風機PRO  
ハンディファン



## (ご参考) オープンデイ協賛企業様

エイブル・ロンドン

カミユイ

日本航空株式会社

菊レストラン

株式会社 源吉兆庵ホールディングス

NH フーズ UK

NXUK株式会社

野村インターナショナルピーエルシー

日本郵船株式会社

タザキフーズ

T.K Trading

JRA 栗田徹厩舎

早稲田アカデミーロンドン校

ご協力  
ありがとうございました!

(in alphabetical order 敬称略)



## オープンデイ決算報告と収益金の活用について

オープンデイにはたくさんの方にご来場いただき、父母の会が主催いたしましたブースでも多くの収益を得ることができました。オープンデイに関する決算のご報告と、収益金をどのように活用するかにつきましては、学院と相談をした上で次回の父母の会だよりにてご報告させていただく予定です。

収益金は、例年以下のように活用しております。

### 学院への寄付

オープンデイの収益の中から一部を学院に寄付いたします。  
※昨年度は£6,000の寄付を行い、ニューホールの音響設備拡充のために使用されました。

### 生徒会への寄付

生徒会活動資金に充ててもらうための寄付も行っております。  
生徒会は各部活動で使用する用具等の購入を行うために予算を持っておりますが、そちらを補填させていただくのが目的です。  
※昨年度は2,000の寄付を行っております。

### 周年記念行事の積み立て

2027年度に迎えます創立55周年記念行事のために積み立てをいたします。  
周年記念行事は5年ごとに行われており、該当年度の1学期終了式に記念礼拝が予定されています。積立金を使いまして、周年記念行事に父母の会より寄贈品を進呈させていただいております。  
※昨年度は£2,000の積み立てを行っております。

一昨年度は立教英国学院の50周年記念でした。その際、積立金を使ってチャペルのストリーミング配信の設備拡充を行っております。

### クリスマスボックスの贈呈

クリスマスの時期に、子ども達が日頃お世話になっている近隣施設へ感謝の気持ちを込めてクリスマスカードと寄付金を贈っております。  
※昨年度は£1,600分の寄付金をお贈りしております。

### 生徒への差し入れ

寄付金の残金を予算として、子ども達の寮生活を支援する物品を寄贈しております。1学期と同様、2学期もドレッシングや甘味の差し入れを行う予定です。

## 学院生活の映像データ頒布のお知らせ（2023年度3学期及び2024年度1学期）

こちらの映像データは、日々の学院生活や各種イベント、行事などを先生や生徒が写真や動画で撮影し、ご提供くださっているものです。保護者が普段あまり目にすることができない子ども達の学院生活がとてもよくわかるこちらの映像データですが、只今先生方により、**2023年度3学期及び2024年度1学期分**のデータを頒布していただけるよう準備を進めていただいております。

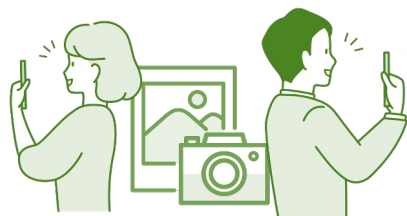
つきましては、以下の詳細をご確認いただき、リンクより頒布希望フォームへのご記入をお願いいたします。

※頒布を希望されない方も希望しない旨、ご送信下さいますようお願い申し上げます。

頒布を希望すると回答された方には、後日学院よりダウンロードのリンク先をメールでお送りさせていただきます。頒布に際しましては£20からのご寄付を頂戴しておりますことを併せてご承知おきいただければと思います。

お手数ですが以下のフォームより  
ご回答をお願いいたします。（クリックで開きます）

<https://forms.gle/CdCh3HHjH1MfQVui9>



12月11日(水)  
までにご返答を  
お願いします

- データの内容** : ①2023年度3学期 及び  
②2024年度1学期の写真データ
- 対象** : ①2023年度3学期時点で在籍の方  
②2024年度1学期時点で在籍の方
- ご寄付** : £20から
- お申込み締め切り** : 2024年12月11日(水)まで
- ダウンロード可能期間** : 2025年1月9日(木)まで

※こちらのご寄付は、学院の視聴覚機材の購入などICT関係の充実に使用されるものとなります。どうぞご協力のほどよろしくお願いいたします。